

## ELÇİ KABUL SALONU

Bağevi döneminde küçük bir oda olan bu yer, 1924 yılında kuzey duvarının yıkılarak yarım sekizgen planı bir kitle ekile büyüülmesinden sonra Elçi Kabul Salonu olarak kullanılmıştır.

Salonda Meşur Hıdvi Abbas Hilmi Paşa tarafından armağan edilen setef kakmaklı bir yazı masası, kanepeler, koltuklar ve büyük bir dolapla donatılan bir takım ile Atatürk'ün daha önce kullandığı farklı nitelikli bir yazı masası bulunmaktadır.



## YATAK ODASI ve BANYO



Bağevir'in gününe 1924 yılında eklenen kökenin 6. katında, alttaki yemek salonunun üzerinde yer almaktadır.

Güney duvarında, ortada çini kaplı bir gömine ve iki yanında birer büyük pencere bulunmaktadır. Odanın batı duvarındaki kapı ile 1930'da düzenlenen çalışma odasına geçiş sağlanmıştır.

Büyük pencereler, pastel renkli duvarlar ve son derece yalın bir biçimde bezenmiş tavan ile aydırlık ve huzurlu bir dinlenme ortamı sağlanmıştır. Odanın döşenmesinde son derece seçkin, ancak yalın ve gösterişsiz mobilyalar kullanılmıştır.

Yatak odasının geçilen özel banyo, beyaz renkli fayans kaplı zemini ve duvarları, aynı renkteki küvet, alafanga tuvaleti, lavabo ve bidesi ile çok gösterişsiz bir mimariye sahiptir. Bu mekan Atatürk'ün temizliğe düşkünlüğünü ve tuzluluğunu göstermesi açısından ilginçtir.



## MİSAFİR YATAK ODASI

Köşk'ün eski bağevi bölümünde, kuzey cephesinde bulunan ve güzel bir Anıka manzarasına sahip olan bu oda misafir yatak odası ve dinlenme odası olarak kullanılmıştır.

Duvarlarındaki kerpiç sıvalar, sıvalar üzerinde bulunan çeşitli dönemlerde yapılan bezeme katmanları, değişmeyen pencere oranları gibi birçok niteliği ile yapının bağevi dönemine ilişkin önemli bilgileri saklamaktadır.



## SERĞİ SALONU

1924 yılında yapılan düzenleme sırasında kaldırılan eski mutfak ve diğer servis mekanları yerine inşa edilmiş olan mutfak ve çamaşırık bölümüdür. Zaman içinde özgün yapısını tümüyle yitirdiği için son onarım sırasında bu bölüm, ara duvarlar kaldırılarak sergi salonuna dönüştürülmüştür.

Bu salonda Müze Köşk'ün mimarisi ve tarihi gelişimi, son dönem onarımı ve düzenlemesine ilişkin bilgiler ile Atatürk'ün yaşamı ve kullandığı eşyalar sergilenmektedir.



## İKİNCİ KAT SERĞİ SALONU

1926 yılında Köşk'ün beki yer sıkıntısını gidermek amacıyla eklenmiştir. 6 oda bir banyo ve bir tuvaletten oluşan bu bölüm zaman içinde önemli müdahaleler görmüş ve mimari niteliği büyük oranda değişmiştir. Son onarım sırasında kökenin özgün mimarisi ve dekorasyonu ile ilgili önemli bilgiler elde edilmiş ve bu bilgilerden bir bölümünün yapı üzerinde anlatılması sağlanmıştır.

Atatürk'ün manevi çocukları tarafından kullanıldığı bilinen bu katla, Müze Köşk'ün 2002-2007 yılları arasında gerçekleştirilen restorasyon öyküsü fotoğraflarla sergilenmektedir.



## CUMHURBAŞKANLIĞI ATATÜRK MÜZE KÖŞKÜ

### Adres

Cumhurbaşkanlığı Çankaya Yerleşkesi

### Kullanım Gün ve Saatleri

Cumartesi ve Pazar günleri

Saat 13:00 17:00 arası

Belirli gün ve saatler dışında yapılacak ziyaretler için telefonla randevu alınması gerekmektedir.

### İletişim Telefonu

0 312 470 24 85



## BAGEVİNDEN CUMHURBAŞKANLIĞI KÖŞKÜNE

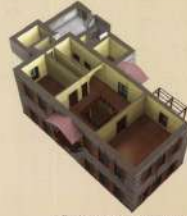
27 Aralık 1919'da Ankara'ya gelen Mustafa Kemal, önce Zinet Okulu'nu daha sonra da İdadiyon Şehit Köşkü'nü hem konak hem de çalışma yeri olarak kullanmıştır. Bu binaların Atatürk'ün çalışma ve dinlenmek için yetersiz olması nedeniyle organ bir konut olarak inşa edilmiş, daha sonra ve huzurlu bir ortamda yaşamaları sağlanmak amacıyla Çankaya'daki bu bagenin Ankara Şehirciliği (Belediyesi) tarafından 30 Mayıs 1927'de Mustafa Kemal'e armağan edilmiştir.

Bagenin ağaçlar arasında, kuzeyinde Ankara'ya hakim büyükçe bir teras bulunan, dikdörtgen planlı, küçük bir yapıdır. Zemin katında, ortasında balkonlu, sekizgen bir havuzcu ve iki yanında birer odası olan merkezi bir taşıt, aynı planda sahajüel katla ise bir orta koridor ve iki yanındaki birer oda bulunmaktadır.

1923'te Gazi Mustafa Kemal'in Latife Hanım ile evlenmesinden sonra ailenin günlük yaşamı için yeterli olan bagenin büyütmeleri için çalışmalar başlanmıştır. Mirza Vedad (Tek) tarafından hazırlanan ve uygulanan 1924 yılında tamamlanan projeye göre eski bagenin planı değiştirilmiştir. Tüm bina boyunca uzanan batı ucuna yarım sekizgen bir küye kütlesi ile biten iki katlı yeni bir bölüm eklenmiştir. Bu eklenen altı katlı yemek salonu ve mutfak odası, üst katla ise banyo, yatak odası ve Latife Hanım için çalışma odası olarak düzenlenmiştir. Bu katla daha önce yatak odası olarak kullanılan bölüm düzenlenerek geniş bir kütüphane ve çalışma odası haline getirilmiştir. Ayrıca, zemin katla kuşay çeşitinde girişin önüne nişanlık yapılmış, Elçi Kabul Odası olarak düzenlenen kuzeydoğu köşesindeki oda yarım sekizgen biçimli bir çıkma ile genişletilmiştir. Bagenin döneminde başlıca bulunan havuz kaldırılmış ve bu yer giriş holü olarak düzenlenmiştir. Çalışmalar sırasında Köşk'ün dışarıya mutlak ve genişletilmiş çözen, iki katlı yeni bir servis binası yapılmış ve bir servis merdivenli Köşk'e bağlanmıştır.

Bu düzenlemelere bağlı olarak ortaya çıkan statik problemleri çözmek ve koridor kapılarının iyileşmek amacıyla 1926 yılında yeniden onarımlar yapılmış, yapıya kalorifer tesisatı döşenmiştir. Aynı dönemde Afar'ın memur evlerini inşa ettirmiş ve mutfak bülteni (uzun 6 oda ve banyodan oluşan yeni bir kat eklenmiştir. 1930 yılında ise, yapının üst kat güneybatı köşesinde bulunan kütüphane bölümü için bir çalışma odası olarak yeniden düzenlenmiştir.

1932 yılında hermen yanında inşa edilen Pembe Köşk'e taşınmasında kader Afar'ın evi olan, Kurtuluş Savaşı ve Cumhuriyet'in ilk yıllarında çok önemli olaylara tanık olan, Mustafa Kemal Atatürk'ün, Cumhuriyet'in kuruluşüne dahil devrimleri planladığı bu yapı 1950 yılında müze olarak kullanılmaya başlanmıştır. Yapıda ve eşyada bulunan bozulmalar restore etmek amacıyla 2002-2007 yılları arasında büyük bir bakım ve onarım çalışması başlatılmış, bu çalışmada birleşik yapının bir müzeden çok, kullanıldığı dönemdeki doğal durumuna yakın bir "konut" olarak geliştirilmesi için genelli düzenlemeler yapılmıştır.



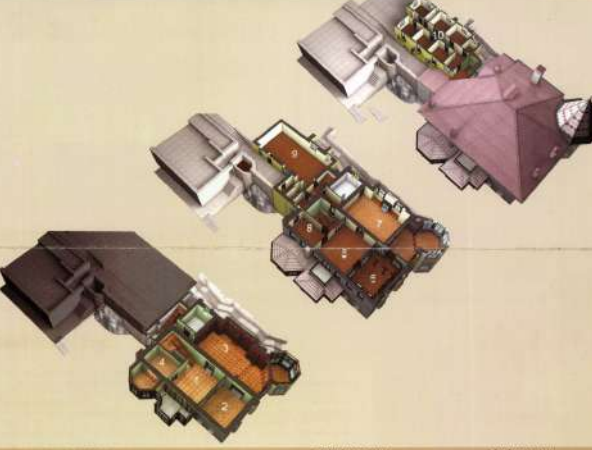
BAGEVİ DÖNEMİ BİRİNCİ KAT PLANI



BAGEVİ DÖNEMİ ZEMİN KAT PLANI



DOLAŞIM ŞEMASI



ZEMİN KAT PLANI

1. RÜZGARLIK ve GİRİŞ HOLÜ
2. YEŞİL SALON
3. YEMEK SALONU ve RADYO SİGARA SALONU
4. ELÇİ KABUL SALONU

BİRİNCİ KAT PLANI

5. ORTA HÜCE
6. KÜTÜPHANE ve ÇALIŞMA ODASI
7. BANYO ODASI ve BANYO
8. MİSAFİR YATK ODASI
9. BİRİNCİ KAT SERGİ SALONU

SONÇUKAT PLANI

10. İKİNCİ KAT SERGİ SALONU

### RÜZGARLIK ve GİRİŞ HOLÜ

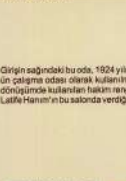


Köşkün girişindeki rüzgarlık, 1924 yılında Vedad (Tek) tarafından eklenmiştir.

Rüzgarlıktan ülenen bugünkü giriş holü, bagenin döneminde ortasında sekizgen bir mermer havuz bulunan büyükçe bir taşıtla, 1924 yılında yapılan yeni düzenleme ile havuz kaldırılmış ve taşıt bugünkü durumuna dönüştürülmüştür.



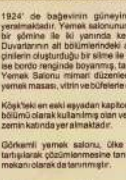
### YEŞİL SALON



Giriş sağdaki bu oda, 1924 yılındaki yeni düzenlemeye kadar Elçi Kabul Salonu ve Atabük'ün çalışma odası olarak kullanılmış, 1924'te Konuk Kabul Salonu'na dönüştürülmüştür. Bu dönüştürülen kullanım için yeşil odaya nedeniyle "Yeşil Salon" olarak anılmaktadır. Latife Hanım'ın bu salonda verdiği pay davetlerinden birçok yazan emirlerinde sözlenmektedir.



### YEMEK SALONU ve RADYO SİGARA SALONU



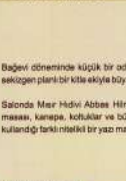
1924'te bagenin güneyine eklenen bölümün zemin katında yer almaktadır. Yemek salonunun girişinin tam karşısına çel kapı büyük bir gülmüne ile iki yanında kamard vıray pencereler bulunmaktadır. Duvarların alt bölümlerindeki ağız lambaları iki katmanlı kütüphane nişanları önlerini oluşturduğu bir silme ile tanımlanmıştır. Duvarların üst bölümleri ise bordo renginde boyanmış, kavisli geometrik desenlerle bezelenmiştir. Yemek Salonu nişan düzenleme ile bölünmüş bölüme, büyük bir yemelik masa, vitrin ve büfe/televizyon bölümleridir.

Köşk'eki en eski ayvandan kaplı bir maronik koltuk takım, radyo ve sigara bölümü olarak kullanılmış olan ve yemek salonuna açılan sekizgen kulenin zemin katında yer almaktadır.

Görkemli yemek salonu, Üsküdar'ın uzun sığınan sofralarında tartışılarak konuşulmasına tanık olduğu için Afar'ın en önemli çalışma mekânı olarak da tanınmıştır.



### ELÇİ KABUL SALONU



Bagenin döneminde küçük bir oda olan bu yer, 1924 yılında kuzey duvarının yıkılarak yarım sekizgen planlı bir küye büyütmelerinden sonra Elçi Kabul Salonu olarak kullanılmıştır.

Salonda Mar Hıdvi Abbas Hilmi Paşa tarafından armağan edilen sedif kâğıtları bir yazı masası, kanepe, koltuk ve büyük bir duvarın olduğu bir takım ile Atatürk'ün daha önce kullandığı farklı nitelikli bir yazı masası bulunmaktadır.

